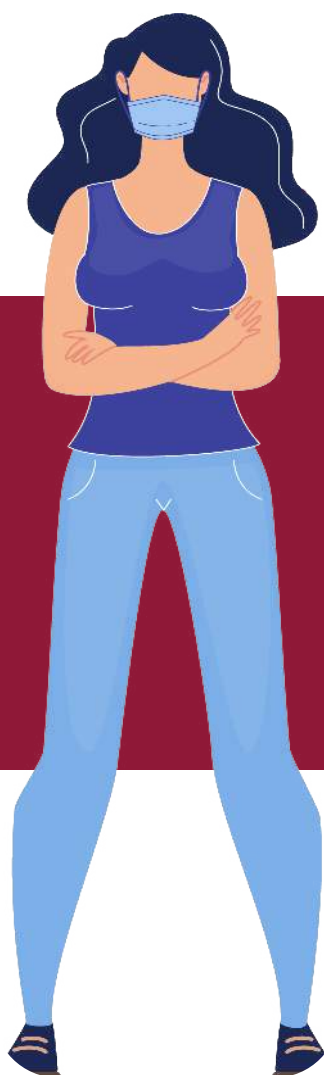




שדולת הנשים בישראל  
لهيبي النساء في إسرائيل  
The Israel Women's Network



# נשים בצל הקורונה: השפעתם של משברים על שוויון מגדרי

כתיבה ותרגום: עו"ד שי אוקסנברג  
אפריל 2020

## תקציר

במציאות שבה הפער המגדרי בין נשים וגברים טרם נסגר בכלל תחומי החיים, מצב משבר עלול להקצין את אי השוויון ולהשפיע באופן לא פרופורציונלי על נשים. כך כבר קרה בעבר במשבר הכלכלי העולמי של שנת 2008 ובמשברים הבריאותיים שנוצרו בעקבות התפרצות האבולה והזיקה. המסמך להלן מתאר את הלקחים שהופקו בהיבט המגדרי ממשברים אלה ומסקנות ראשוניות שהחלו להתפרסם ממשבר הקורונה הנוכחי, ומזהיר כי התמקדות צרה במישור הבריאותי-כלכלי הדחוף בלבד, מבלי להידרש למכלול ההשפעות המגדריות הנלוות למשבר - חוסר ייצוג לנשים במוקדי קבלת ההחלטות שמשמעו שצרכיהן אינם נשמעים ונענים, אבטלה גבוהה יותר לנשים שעשויה ללמד על איבוד מקומות עבודה גדול יותר ולהוביל לתלות גדולה יותר ברשת הביטחון הסוציאלי, נטל טיפול בילדים ובמבוגרים כבד יותר בשל סגירת מוסדות חינוך וטיפול שבתורו משפיע וישפיע על אפשרויות תעסוקה ופרנסה של נשים, ואלימות מינית ומגדרית גואה - עלולה להעמיד בסכנה את ההישגים שכבר השיגה ישראל לקידום של נשים. אלא שיותר מכך, ללא מחצית מהאוכלוסייה שלה, ישראל לא תוכל להיחלץ מהמשבר ושוויון מגדרי צריך להיות כלי מרכזי בהתמודדות עמו כדי שהיא תצא ממנו חזקה וחסינה. המסמך להלן מציע שורה של צעדים, וזאת בין היתר בהתבסס על עבודתם של ארגונים בינלאומיים, להטמעת חשיבה מגדרית בכלל פעולות המדינה בניהול המשבר ובתכנית השיקום לאחריו.

## מבוא

אף מדינה בעולם לא סגרה את הפער המגדרי בין נשים וגברים. ברוב המוחלט של מדינות העולם, המציאות היומיומית של נשים מלמדת כי הן נמצאות בתת ייצוג חמור במוקדי קבלת ההחלטות, ניצבות בפני חסמים לשוויון במשפחה ובעבודה, וחשופות לאפליה, להדרה ולאלימות, כולל במרחב הפרטי והציבורי. עתות משבר, הן בריאותי והן כלכלי, משקפות בצורה מובהקת את אי השוויון המגדרי שכבר קיים בחברה ואף עלולות להעצים אותו. על אף זאת, כפי שיפורט להלן, באופן עקבי, מדינות המתמודדות עם משברים נכשלות לא אחת מלהידרש להיבטים המגדריים שלהם ולפגיעות הייחודיות לנשים, המהוות מחצית מן האוכלוסייה אם לא למעלה מכך.

בעולם, בפורום הכלכלי העולמי<sup>1</sup> כבר התחילו להתריע מפני ההשלכות המגדריות של הקורונה, וארגוני האו"ם השונים, בראשם UN Women<sup>2</sup>, כמו גם ארגון ה-OECD<sup>3</sup>, החלו להוציא מדריכים והמלצות מדיניות בדבר החובה לכלול היבטים מגדריים בניהול המשבר הנוכחי. המסמכים הללו מתייחסים בראש ובראשונה להשפעה המיידית שיש למשבר: במציאות גלובלית בה נשים עדיין אחראיות לעבודות הטיפול במשפחה ובבית, ובשל כך המעמד שלהן בשוק העבודה נחשב פחות (הן משתכרות פחות, עובדות יותר במשרות חלקיות ובסקטורים נעדרי ביטחון תעסוקתי)<sup>4</sup>; נשים הן הראשונות לאבד את מקומות העבודה שלהן. לצד זאת, הן נושאות בנטל מוגבר של טיפול בילדים, במבוגרים ובנתמכים אחרים כשמוסדות מטעם המדינה נסגרים או סובלים מקיצוצים. נתוני המוסד לביטוח לאומי בישראל ממחישים זאת עם 58% נשים לעומת 42% של גברים בקרב המובטלים החדשים.<sup>5</sup> חשש מידי וקריטי נוסף הינו הגברת האלימות המגדרית והמינית כלפי נשים בזמן משבר. מדינות שונות מדווחות על עלייה של למעלה מ-25% בדיווחים על אלימות במשפחה בזמן הטלת הסגר.<sup>6</sup> כך גם בישראל, ישנם דיווחים על עליות חדות בחודש מרץ בדיווחים ובתיקים של אלימות ועבירות מין במשפחה.<sup>7</sup> כמו כן, נתונים מן העולם מלמדים שנשים מהוות 70% מהעובדים במקצועות הבריאות והרווחה<sup>8</sup> ובמדינות ה-OECD 90% בממוצע מכוח העבודה הסיעודי<sup>9</sup> - כלומר הן בקו החזית להתמודדות עם המשבר הבריאותי ועולה חשש כבד באשר להגנה עליהן ולמתן מענה לצרכים הייחודיים שלהן. בישראל המצב דומה, מעבר לנשים רבות שעובדות כרופאות, נשים מהוות רוב מוחלט בקרב כוח העבודה הסיעודי (80%) וכן בקרב אחיות מוסמכות, עובדות סוציאליות ויועצות בתחומי חברה ורווחה.<sup>10</sup>

כמפורט להלן, ניתן ללמוד עוד ממשברים כלכליים קודמים שפקדו את העולם, כשבמסגרתם ובמסגרת צעדי צנע שננקטו לאחריהם בניסיון לאזן את החברה והכלכלה, קיצוצים שנעשו בקצבאות, במסגרות טיפול לילדים, במגזר הציבורי המהווה מקור תעסוקה עיקרי בעבור נשים, בשירותים ציבוריים או בתמיכה בארגונים המעניקים שירותים בהן נשים תלויות יותר מאשר גברים, השפיעו באופן לא פרופורציונלי על נשים ביחס לגברים.

על רקע זאת, יש להטמיע חשיבה מגדרית כבר בצעדים שננקטים על מנת להתמודד עם המשבר כמו גם בתכניות השיקום לאחריו. יובהר כי הגנה על זכויות של נשים גם בעתות משבר מהווה חלק מן המחויבות הבינלאומית של מדינות החתומות על האמנה הבינלאומית בדבר ביטול אפליה נגד נשים לצורותיה (CEDAW), ובכלל זה ישראל.<sup>11</sup> כך למשל, במסגרת מעקב אחר יישום האמנה בידי אחת מן המדינות החברות, הבהירה ועדת האו"ם האחראית ליישום האמנה בשנת 2017, ש"גם בזמן אילוצים פיסקליים ומשבר כלכלי, יש לעשות מאמצים מיוחדים לכבד זכויות נשים, לקיים ולהרחיב את ההשקעה וההגנה הסוציאליות, ליישם גישה רגישה למגדר, לתת עדיפות לנשים במצבים פגיעים ולהימנע מצעדים רטרוגרסיביים".<sup>12</sup>

הטמעת חשיבה מגדרית משמעה בחינה כיצד תפקידים ומבנים חברתיים מגדריים משפיעים על פגיעות כתוצאה מן המשבר וכיצד הוא נחוה באופן שונה על ידי גברים/נשים ובנים/בנות. כך, יש לשאול שאלות כמו האם נעשה פילוח מגדרי למידע שנאסף (לא רק בתחום ההדבקה, התחלואה והתמותה של הנגיף, כי אם גם בנושאים כלכליים-חברתיים אחרים)? מי מקבל את ההחלטות ביחס לטיפול במשבר והאם קולות של קבוצות מוחלשות כגון נשים, ממגוון אוכלוסיות, נשמעים? כיצד מתוקצבים שירותים ציבוריים נחוצים בתקופה כזאת? מיהם גורמי הטיפול שמטפלים בחולים או באנשים נתמכים אחרים במסגרות פורמליות ובבית? האם הם בטוחים והאם הם זוכים לפיצוי הולם בעבור הפגיעה כתוצאה מן המשבר? ועוד.<sup>13</sup>

להלן נפרט לקחים אשר הופקו ממשברים קודמים באשר להשפעה הלא פרופורציונלית שלהם על נשים, בראש ובראשונה מן המשבר הכלכלי העולמי של שנת 2008, וכן ממשברים בריאותיים שפקדו מדינות בעקבות התפרצות האבולה והזיקה. על אף שההשלכות המלאות של המשבר הנוכחי עדיין אינן ברורות במלואן ועל אף שישנן מדינות שבשנים האחרונות לקחו צעדים משמעותיים לקידום שוויון מגדרי ולשיפור מצבן של נשים, יש ללמוד ממשברים קודמים ועליהם להוות תמרורי אזהרה בניהול המשבר הנוכחי. כן נציע, בין היתר בהתבסס על עבודתם של גופים בינלאומיים ופרסומים אקדמאיים, צעדים שיש לאמץ על מנת לקחת בחשבון את האופן השונה שבו נשים חוות את המשבר ולהגן עליהן.

בהקשר זה חשוב לציין כי למשבר יש שני צדדים מן ההיבט המגדרי - האחד, פוטנציאל פגיעה חמור בנשים ושחיקה של הישגים חשובים שכבר הושגו לקידום שוויון מגדרי; השני, הזדמנות להשתמש במנוע של שוויון מגדרי כדי לחזק את החברה כולה. הטמעת חשיבה מגדרית אין משמעה הגנה על נשים בלבד והיא אינה מדיניות שנועדה אך ורק לדאוג לנשים. מחקרים רבים שנעשו בשנים האחרונות מלמדים על החשיבות העצומה שיש לשוויון מגדרי כנדבך קריטי לחיזוק החוסן החברתי-כלכלי ולשגשוג בר-קיימא. להשתלבות מיטבית של נשים בשדה הכלכלי יש השפעה ישירה על קידום החינוך והבריאות בחברה, על ההצלחה העסקית של חברות ועל הגידול בתוצר הלאומי.<sup>14</sup> מכאן ששמירה על מעורבותן של נשים ודאגה לקידומן היא קריטית להתמודדות עם משבר ובמיוחד לתהליך השיקום של המדינה לאחריו ולמניעת משברים עתידיים.<sup>15</sup>

## המשבר הכלכלי העולמי של 2008

המשבר הכלכלי של שנת 2008 אשר זעזע את העולם, מהווה תמרור אזהרה חשוב בהקשר המגדרי. לאחרונה, ה-OECD הזהיר שהתפרצות הקורונה אינה רק משבר בריאותי כי אם גם כלכלי והכלכלה העולמית נמצאת בסכנה גדולה יותר מאשר בכל עת מאז המשבר הכלכלי של 2008.<sup>16</sup>

קבוצת עבודה של מומחיות בינלאומיות אשר קיבלה מנדט ממועצת זכויות האדם של האו"ם לזהות, לקדם ולהחליף רעיונות בדבר פרקטיקות חיוביות למאבק באפליה נגד נשים (Working Group on Discrimination Against Women),<sup>17</sup> הוציאה בשנת 2014 דו"ח מיוחד שנגע לאפליה של נשים בתחום הכלכלי-חברתי, עם דגש לנושא משבר כלכלי.<sup>18</sup> בדו"ח, אשר חלק מן ההמלצות בו אף קיבלו תוקף של החלטה של מועצת זכויות האדם של האו"ם,<sup>19</sup> נסקרו ההשלכות של המשבר הכלכלי שפקד את העולם בשנת 2008 על נשים.

הדו"ח וניירות הרקע שהוכנו לקראתו,<sup>20</sup> מתארים כיצד באופן כללי, על אף שקיימות וריאציות תלויות הקשר, ניתן לראות כי המשבר הכלכלי ובמיוחד צעדי צנע שננקטו לאחריו,<sup>21</sup> השפיעו באופן לא פרופורציונלי על נשים. המחקר מלמד כי באופן כללי, בשל העובדה שגברים נהנים מלכתחילה מביטחון כלכלי רב יותר מאשר נשים, בשל מעמדם ושכרם הגבוהים יותר בשוק העבודה כמו גם ההון שבו הם מחזיקים, הם שורדים בצורה מיטיבה יותר משברים כלכליים.<sup>22</sup> אכן, כתוצאה מהמשבר של 2008, היעדר הביטחון הכלכלי של נשים החרیف, חלה עלייה בדפוסי העסקה פוגענית ובלתי יציבה, ועול הטיפול בו הן נושאות ממילא ביחס לבית ולמשפחה, גבר. על אף זאת, התגובה הכוללת של מדינות למשבר כמעט שלא כללה התייחסות לנושא המגדרי.<sup>23</sup>

עקב המשבר, במדינות בעלות הכנסה לאומית גולמית גבוהה ובינונית, הפער המגדרי באבטלה העמיק.<sup>24</sup> הדבר נבע, בין היתר, בשל צמצומים במגזר הציבורי - מקור תעסוקה עיקרי בעבור נשים במדינות רבות (כך באיחוד האירופי, נשים היוו כמעט 70% מעובדי המגזר הציבורי והיו מרוכזות במקצועות בריאות, עבודה סוציאלית וחינוך), שהביאו לאבדן מקומות עבודה מסיבי של נשים (במדינות כגון יוון, איטליה, אירלנד ואנגליה).<sup>25</sup> ברקע הדברים גם סטריאוטיפים אודות תפקידו המגדרי של הגבר כמפרנס הביאו להעדפה לשמירה על משרות של גברים, כמו גם קריטריונים עיוורים מגדרית לפיטורים שנעשו בהתבסס על ותק או בכירות, ושהעדיפו בפועל גברים שהחזיקו בוותק ובמעמד גבוהים יותר.<sup>26</sup> כן ישנן עדויות שבשלב ההתאוששות מן המשבר, במדינות שונות תעסוקה של גברים התאוששה מהר יותר מאשר זו של נשים, כשבין היתר, מדינות גם יזמו פרויקטים ליצירת עבודה בתחום התשתיות - תחום "גברי" על חשבון תחומים "נשיים" כגון חינוך ושירותים חברתיים.<sup>27</sup> יצוין שבשנת 2017 ועדת האו"ם למעקב אחר יישום האמנה הבינלאומית בדבר ביטול אפליה נגד נשים לצורותיה, מצאה למשל שבאיטליה, צעדי הצנע השפיעו לרעה על אבטלה של נשים, הקפאות שכר וצמצום של משרות מלאות למשרות חלקיות עם שעות נוספות.<sup>28</sup>

פגיעה נוספת נמצאה ביחס לנשים בהריון, כשבחלק ממדינות אירופה זכויות נשים לחופשת לידה ולדמי לידה נפגעו ואף חלה עלייה באפליה בעבודה נגד נשים בהריון.<sup>29</sup>

עוד תופעה שהתרחשה כתוצאה מן המשבר היתה תופעת "העובדת הנוספת" (the added worker effect) - כשמסקי בית הושפעו מאבטלה של גברים או שההכנסה הכוללת נפגעה, נשים נאלצו לצאת לשוק העבודה על מנת לפרנס את המשפחה. הקושי שנוצר הינו שהלחץ הכלכלי הזה דחף נשים לעבוד בעבודות פוגעניות, נצלניות ומסוכנות, ותרם לעלייה בהגירה לצורכי עבודה ואף לפגיעות מיוחדת של נשים לסחר בבני אדם.<sup>30</sup>

בנוסף, במדינות מתפתחות ניכר כי שוק העבודה הבלתי פורמלי, שאינו מכוסה על ידי דיני העבודה המגנים על עובדים ובמדינות מסוימות הוא מהווה מקור תעסוקה עיקרי בעבור נשים, התרחב ונשים שכבר עבדו בו נפגעו על ידי הרעה כללית ברמות התעסוקה וההכנסה.<sup>31</sup>

נוסף על האתגרים בשוק העבודה, עם פרוץ המשבר של 2008, נוצר "משבר טיפול" בו כתוצאה מערעור רשת הביטחון הסוציאלי כמו גם צמצום תקציבים בתחומי בריאות וחינוך, לרבות במסגרות טיפוליות, נשים נאלצו לשאת בנטל מוגבר של עבודת טיפול ללא שכר בבית ובמשפחה (בילדים, קשישים ונתמכים אחרים), כך במיוחד בקרב נשים משכבות מוחלשות.<sup>32</sup> עול זה, צמצם עוד יותר את אפשרויות התעסוקה של נשים מחוץ לבית.

### **רשת ביטחון סוציאלי ורווחה**

באופן עקרוני, צעדי צנע שננקטים כדי להתמודד עם משבר מערערים בדרך כלל את רשתות הביטחון הסוציאלי של המדינה, אשר חשובות במיוחד עבור נשים בשל העובדה שהן נהנות פחות מביטחון כלכלי לאורך חייהן. צמצום תקציבים לתמיכה במסגרות טיפול ולקצבאות (אבטלה, הבטחת הכנסה, ילדים וזקנה), משפיע באופן לא שווה על נשים אשר בדרך כלל אחראיות על עבודת הטיפול שלא בשכר, צוברות פחות חסכוניות ובמדינות רבות (בכלל זה במדינות ה-OECD ובישראל) שיעורי העוני שלהן גבוהים יותר, במיוחד בקרב האוכלוסייה המבוגרת.<sup>33</sup>

באשר למשפחות חד הוריות, שבמרביתן עומדת בראש אישה, ישנם ממצאים מהמשבר של 2008 שמלמדים כי במדינות רבות, ילדים למשפחות חד הוריות נפגעו בצורה קשה הרבה יותר מאשר ילדים ממשפחות עם שני הורים, לא רק ביחס להכנסה ועוני, כי אם גם במונחים של גישה למוצרים חיוניים, תזונה ובית נאותים.<sup>34</sup>

בבריטניה העריך קונגרס האיגודים המקצועיים (TUC) שבגלל קיצוץ בתכניות חברתיות ואמצעים אחרים המיטיבים עם נשים במיוחד כתוצאה מן המשבר, "נשים ישלמו עבור בערך 72 אחוזים מהשינויים במיסים, בקצבאות ובזיכוי המס שנקבעו בתקציב", עם פגיעה קשה ביותר באימהות חד הוריות. יתרה מכך, גופים לאומיים שעסקו בקידום שוויון מגדרי ובהגנה על נשים נסגרו לחלוטין (ספרד, רומניה) או ספגו קיצוצים נרחבים (אנגליה, יוון). באירלנד חל גם קיצוץ בתקציבים למעקב אחר אלימות מגדרית, ובספרד כמעט בכל המחוזות, קיצוצים הביאו לסגירה של מקלטים לנשים נפגעות אלימות המשפחה.<sup>35</sup>



גם מערכות פנסיה נפגעו קשות כתוצאה מן המשבר באירופה ובמרכז אסיה, כשחלק מהמדינות הגיבו באמצעות העלאת גיל הזכאות לקצבת זקנה מהמדינה ואחרות קיצצו בקצבאות. ארגון העבודה העולמי הדגיש כי קיצוצים בקצבאות זקנה של המדינה הפלו נשים לרעה באופן לא פרופורציונלי, נוכח העובדה שמודלים של פנסיה צוברת המבוססת על חיסכון מעבודה, מעדיפים גברים, שכן מעמדם ושכרם בשוק העבודה גבוה יותר ואינו קטוע כמו זה של נשים (בשל הריון, לידה ומחויבויות טיפול).<sup>36</sup>

## צעדים שנקטו בידי מדינות כדי להגן על נשים

באופן כללי ההיבט המגדרי נפקד מהתנהלותן של מדינות בהתמודדות עם המשבר של 2008, כמו גם במדיניות צנע שהן נקטו לאחריו. יחד עם זאת ניתן לזהות מספר צעדים חיוביים שמדינות לקחו:

בתחום התעסוקה, ישנן מדינות שהציגו תכניות מיוחדות שהיטיבו מאד עם נשים, בעיקר באמצעות הגדלת התעסוקה של נשים במרחב הציבורי (למשל פרו, צ'ילה, הודו וארגנטינה). מדינות אחרות השקיעו בתכניות של לימוד ורכישת מיומנויות חדשות לנשים מובטלות (בפרט מיומנויות שמאתגרות סטריאוטיפים מגדריים), השמה מחדש בעבודה או בהגנה על נשים מובטלות לרבות באמצעות דמי אבטלה (בין המדינות: ברזיל, צ'ילה, סינגפור, קוריאה, מלטה, פורטוגל, הודו וצ'כיה).<sup>37</sup> כמו כן, ישנן מדינות שהתמקדו ביזמות של נשים בתגובה למשבר, תוך הפחתת הריבית על הלוואות לעסקים קטנים למשקי בית שבראשם עמדה אישה (מצרים) או מתן אשראי מיוחד לנשים בעלות מלאכה (טורקיה).<sup>38</sup>

בכל הנוגע לטיפול, מדינות שונות (קנדה, לטביה, יפן ועוד) נקטו ביוזמות לסייע לנשים לחזור לעבודה לאחר לידה כמו גם להגברת פעילות ומימון מסגרות ושירותי טיפול נגישים לילדים ולעידוד גברים לקחת חופשות לידה.<sup>39</sup> ממשלת סלובניה למשל הגבירה את הכיסוי לשירותי טיפול בילדים ב-7.5% בזמן המשבר ובכך הצליחה למתן העמקה של תפקידי המגדר המסורתיים בבית;<sup>40</sup> לוקסמבורג הציגה מערכת וואוצ'רים למסגרות טיפול לילדים מאוכלוסיות מוחלשות; הולנד הציגה חבילה של צעדים ידידותיים למשפחה לשנת 2009, שכללה הארכת חופשת לידה של ההורים, שיפורים בנגישות ובאיכות הטיפול במסגרות לילדים וכן תמיכה עבור נשים עצמאיות. בנוסף, קוריאה הדרומית הגדילה את קצבאות הילדים (עם/בלי קשר להכנסה של משק הבית ולפי גילאי הילדים).<sup>41</sup>

ראוי לציין כי מדיניות צנע אינה המדיניות היחידה שמדינות יכולות לנקוט לאחר משבר, כך למשל בשוודיה תכנית השיקום התמקדה במניעת הדרה בשוק העבודה - במיוחד של נשים, ובשמירה על מימון ציבורי של חופשות לידה וסובסידיה למסגרות טיפול, והיטיבה מאד עם נשים עובדות.<sup>42</sup>

איסלנד ראויה לציין כחלוצה יוצאת דופן באימוץ מדיניות כוללת שהגנה על נשים בזמן המשבר ובהטמעת חשיבה מגדרית בתכנית השיקום שלה. לא זו בלבד שזכתה לשבחים מארגונים כגון קרן המטבע הבינלאומית על צעדי השיקום הכלכלי שבהן נקטה, היא אף דורגה בידי הפורום הכלכלי העולמי במקום הראשון במדד השוויון המגדרי לשנת 2009. בבחירות שנערכו בשנת 2009 זכתה ראשת ממשלה אישה ראשונה ונשים היוו 42.9% מהפרלמנט.<sup>43</sup> בין הצעדים שממשלת איסלנד פוסט-המשבר נקטה:

- על מנת להגן על נשים בשוק העבודה, התקבלה החלטה לשמר את פעילות המגזר הציבורי. צעד זה היה חשוב במיוחד לאור העובדה שנשים החזיקו ב-57% ממשורות השירותים במגזר הציבורי, שירותים שבהם היו תלויות גם משפחות רבות - ובמיוחד נשים עובדות. בסקטורים מסוימים, בכלל זה בתחום הבריאות, מעסיקים הורשו לצמצם משרות מ-100% לבערך 80%, תוך איסור לצמצם יותר מ-50% משרה כשלצד איסור זה ניתנו מענקים משלימים של דמי אבטלה של עד 50%. יצוין כי בשיא המשבר, שיעור האבטלה במדינה הגיע ל-10% - שיעור נמוך בהרבה משל מדינות אירופאיות רבות אחרות.<sup>44</sup>
- המדינה מינתה גוף מיוחד, שמטרתו הייתה להעריך את השלכות המשבר מן ההיבט המגדרי ולהבטיח שעקרונות של שוויון מגדרי באים לידי ביטוי ביוזמות של המדינה לשיקום הכלכלה.<sup>45</sup>
- הממשלה אימצה תכנית כלכלית לשנים 2011-2014 שכללה תקצוב מגדרי של כלל משרדי הממשלה. תקצוב מגדרי הינו כלי מדיניות חשוב במיוחד שיכול להאיר נקודות עיוורון מגדריות בפעילות הממשלה. התקציב המגדרי היה חלק מפעילותה של הממשלה למתן את השפעות צעדי הצנע על נשים וכל משרד ממשלתי בחר נושא עיקרי שבו התקצוב יושם.<sup>46</sup>
- בשנת 2012 הוארכה חופשת הלידה להורים ונקבע שהשכר שממנו ייגזרו דמי הלידה הוא השכר שמלפני המשבר.<sup>47</sup>
- כהשלכה ישירה של המשבר ועל רקע מסקנות באשר להתנהלות המגזר העסקי שהביאה לפריצתו, אומצה חקיקה אשר הרחיבה את חובת הייצוג של 40% נשים בגופים ציבוריים לעולם התאגידי בחברות עם יותר מ-50 עובדים.<sup>48</sup>

## משברים בריאותיים - אבולה וזיקה

המחקר מלמד כי גם במשברים בריאותיים קודמים שפקדו את העולם לא ניתן כמעט כלל דגש בניהול המשבר לזווית המגדרית. תגובות למשברים בריאותיים כמו האבולה והזיקה, שהתנהלו ברוח "עריצות הדחיפות", קרי טיפול בראש ובראשונה במה שדחוף, תוך התעלמות מנושאים מבניים כמו מגדר ומכך שלנשים אין את אותן הזדמנויות כלכליות, חברתיות וחוקיות כמו לגברים, הביאו בפועל להעצמת אי השוויון המגדרי.<sup>49</sup> בהקשר זה ראוי לציין, כי על אף שהתפרצויות אלה היכו בין היתר במדינות שנחשבות מתפתחות, ההשלכות על נשים עדיין צריכות להוות תמרור אזהרה גם למשבר הנוכחי ולמדינות מפותחות, במיוחד בכל הנוגע להסבת מערכות הבריאות לטיפול בהתפרצות על חשבון בריאותן של נשים.

בשנים 2013-2016 היו התפרצויות של אבולה במערב אפריקה אשר יצרו משבר בריאותי חמור, בעל השלכות כלכליות קשות.<sup>50</sup> גם כאן, בדומה למשבר של 2008, נשים נפגעו באופן בלתי פרופורציונלי.<sup>51</sup> נשים היו חשופות יותר להידבקות בשל תפקידן המסורתי המגדרי כמטפלות - הן בבית ובקהילה והן כעובדות בתחומי הבריאות והטיפול. מספר שנים לאחר ההתפרצות נמצא שנשים רבות המשיכו לסבול מטרומות פסיכולוגיות קשות בשל היותן האחראיות היחידות לחולים ובשל הפחד להדביק בנגיף את קרובי המשפחה שלהן, במיוחד את ילדיהן.<sup>52</sup>

אך הפגיעה בנשים הייתה הרבה מעבר לכך, הן נפגעו גם בתחומי הבריאות, החינוך, הביטחון התזונתי והפרנסה.<sup>53</sup> באופן כללי, הן נעדרו כוח בקבלת החלטות באשר להתמודדות עם ההתפרצות והצרכים הייחודיים שלהן לא הוכרו או נענו.<sup>54</sup> בשל ריכוז גדול מאד של נשים בסקטורים ובמקצועות מסוימים כגון משקים חקלאיים קטנים, תיירות ומסחר קטן היקף בשווקים (למעלה מ-70% באחרון) - הטלת הסגרים וסגירת מעברי גבול בין המדינות הביאו לפגיעה כלכלית קשה בהן.<sup>55</sup> אמנם, להתפרצות הייתה השפעה גורפת על ירידת ההכנסה של כלל האוכלוסייה, אך גברים הצליחו לחזור לרמות הכנסה דומות מלפני המשבר מהר יותר מאשר נשים. סגירה של מוסדות חינוך השפיעה באופן מכריע על הסיכויים של בנות בהמשך חייהן, שכן רבות נאלצו לפרוש מן הלימודים.

בנוסף, בשל הסבת מתקנים לצורך הטיפול במגפה וכן בשל מגבלות תנועה וחשש כולל ממגע והדבקה, גישה לשירותי בריאות לאישה ובריאות מינית (לרבות אמצעי מניעה, ובמיוחד לנערות) הוגבלה.<sup>56</sup> נשים רבות נפטרו במהלך לידות בגלל מחסור במשאבים. הנתון המדאיג ביותר הגיע מסיירה ליאון, אחת מן המדינות שנפגעו הכי קשה מהאבולה, שמלמד שבין השנים 2013-2016, במהלך ההתפרצות, יותר נשים מתו מסיבוכים בלידה מאשר הידבקות במחלה.<sup>57</sup>

כמו כן, ישנן עדויות כי בזמן המשבר, אלימות מינית, בכלל זה אונס, ואלימות במשפחה כלפי נשים וילדים גברו.<sup>58</sup> זאת ועוד, נערות שנותרו ללא קרוב משפחה גבר נדחקו לעבר ניצול מיני על מנת לשלם בעבור צרכים חיוניים בסיסיים כגון מזון.<sup>59</sup> החוקרת ג'וליה סמית, העוסקת בניתוח מגדרי של משברים בריאותיים, הוסיפה כי ניתן לראות קשר ישיר בין אלימות כלפי נשים בחברה לבין החלטה על שימוש בכוחות ביטחון כגון משטרה וצבא בניהול משבר, וכן הדרת נשים ממוקדי קבלת החלטות שכן כוחות הביטחון מאופיינים רובם ככולם בעובדים גברים.<sup>60</sup>

משבר הזיקה שהתפרץ בשנת 2016 בעיקר במדינות דרום אמריקה, חידד עוד כיצד היבטים הנוגעים להצטלבות של מגדר ועוני, שלא נלקחו בחשבון בניהול המשבר, השפיעו באופן לא פרופורציונלי על נשים. כך, לאחר שהתגלה הקשר שבין הזיקה לבין הולדת ילדים הסובלים ממיקרוצפליה, ניתנו הנחיות של ארגון הבריאות העולמי ושל ממשלות הנוגעות להימנעות מכניסה להריון, מתן מידע לנשים בהריון (כגון להימנע מקיום יחסים בזמן הריון) ופתיחת האפשרות לבצע הפלה. ואולם מדיניות זו התעלמה מהעובדה שבאזורים מוכי הזיקה, האזורים העניים ביותר - לנשים לא הייתה אוטונומיה לקבל החלטות עצמאיות הנוגעות למועד שבו יקיימו יחסים או לתכנון משפחה ומספרים גדולים שלהן היו במערכות יחסים אלימות. כן, המדיניות התעלמה מכך שלא הייתה גישה למתקני בריאות לאישה ולאמצעי מניעה והפלה, ומכך שיש איסורים שלא הוסרו בחלק מן המדינות בדבר הפלה.<sup>61</sup>

## התמודדות מדינות אחרות בעולם עם משבר הקורונה בהיבט המגדרי

### אלימות במשפחה

מדינות רבות כמו ישראל חוות עלייה מדאיגה במקרי האלימות המינית והמגדרית במשפחה תחת ההסגר והמשבר. כך למשל, במחוז חוביי בסין דיווחו על עלייה ב-30% בתלונות על אלימות במשפחה בזמן הטלת ההסגר.<sup>62</sup> בצרפת, מאז תחילת ההסגר, חלה עלייה של 30% בדיווחים על אלימות במשפחה, בארגנטינה 25%, בסינגפור 33% ובקפריסין 30%. גם קנדה, ספרד, אנגליה, גרמניה וארה"ב מדווחות על עלייה. על רקע העובדה כי תת-דיווח הוא תופעה ידועה בכל הנוגע לאלימות מינית ומגדרית וכי הסגר משמעו פיקוח רב יותר בתוך הבית מצד בני המשפחה המתעללים, ניתן לשער כי מספר המקרים גבוה בהרבה.<sup>63</sup>

מדינות שונות אימצו צעדים מגוונים על מנת להתמודד עם ההחמרה, כך, איטליה שחררה כספים ציבוריים למלחמה באלימות במשפחה, המדינה מקדמת קמפיין העלאת מודעות להגיע לקורבנות ונקבע שבמקרים של אלימות במשפחה המתעלל נדרש לעזוב את הבית ולא הקורבן. בצ'ילה, השרה לשוויון מגדרי הודיעה על אימוץ אמצעים למניעה של האלימות הגואה, כגון המשך פעילות מרכזים לנשים ומקלטים, קמפיין לעידוד דיווח על אלימות במשפחה וקורסי מניעה מקוונים. קנדה, במסגרת תכנית הסיוע למשבר שפרסמה, הודיעה על תמיכה של 50 מיליון דולר קנדי במימון למקלטים לנפגעות אלימות על כל סוגיה. אוסטרליה ייחדה 150 מיליון דולר אוסטרלי במסגרת תכנית הסיוע שלה לתגובה לאלימות נגד נשים ובמקסיקו בוחנים הצעת חוק להעברת 405 מיליון פסו מקסיקני לרשת לאומית של מקלטים. בספרד, הטיפול בנושא נעשה כחלק מתכנית מגירה למאבק באלימות נגד נשים שכוללת הכרה בכל שירותי הסיוע, כולל הסיוע המשפטי, לקורבנות האלימות כשירותים חיוניים. באזורים מסוימים בספרד רוקחים אומנו לזהות מילת קוד ("מסכה 19") כבקשת עזרה; לאחר שמיעת הביטוי, משאבי חירום מופעלים והנשים והקטינות שנפגעו מועברות למשאבי הדיור הציבורי. בצרפת בגלל היעדר מקום במקלטים, מעבירים נשים בסיכון למלונות. גם בקוויבק ובאונטריו שבקנדה ובעיר ניו יורק הכירו במקלטים כ"שירותים חיוניים" כדי לאפשר המשך פעילותם. הרשויות בבוגוטה בקולומביה מבטיחות כי לקורבנות ולניצולי אלימות במשפחה תהיה גישה מלאה לקצבאות ולתמיכה במהלך המשבר, כשממשלת קולומביה גם הוציאה צו המבטיח המשך גישה אלקטרונית לשירותים, בכלל זה לדיונים בבתי משפט.

גם בניו יורק הודיעו כי בתי משפט למשפחה יעבדו בשלט רחוק באמצעות הגשות אלקטרוניות וקיום דיונים אלקטרוניים וטלפוניים עבור המקרים הדחופים ביותר, וחלק ממדינות ארה"ב וכן בארגנטינה מאריכים אוטומטית צווי הגנה. נעשה גם שימוש יצירתי בכלים דיגיטליים, למשל במדריד נעשה שימוש בשירות העברת מסרים מיידיים עם פונקציה של מיקום גיאוגרפי אשר מציע חדר צ'אט מקוון המספק תמיכה פסיכולוגית מיידית, ובאנגליה נעשה שימוש באפליקציה פופולרית למתן מידע ותמיכה לקורבנות שניתן להסוותה מפני בני זוג שעלולים לבדוק את אמצעי התקשורת של הנפגעת.<sup>64</sup>

### סיוע להורים עובדים

בקרב מדינות ה-OECD החלו ליישם אמצעי חירום כדי לסייע להורים עובדים במקרים של סגירת מסגרות חינוך וטיפול לילדים. כך, באוסטרליה, צרפת, גרמניה והולנד, מסגרות מסוימות נשארו פתוחות עם צוות מינימלי בעבור ילדים של עובדים הנחשבים חיוניים, בעיקר בתחומי הבריאות והרווחה. מדינות אחרות מציעות סיוע כספי: באיטליה, הורים, שכירים ועצמאיים, לילדים מתחת לגיל 12 יכולים לקחת עד 15 יום חופש תוך תשלום של מחצית מן המשכורת שלהם (מעל גיל 12 אין פיצוי כספי) או לקבל וואוצ'ר של 600 אירו (1000 לעובדי מערכת הבריאות) למימון הסדרים חלופיים לילדים. צרפת הודיעה כי הורים שנפגעו כתוצאה מסגירת בתי הספר ו/או בידוד עצמי יהיו זכאים לחופשת מחלה בתשלום אם לא ניתן למצוא הסדרי טיפול או עבודה חלופיים (למשל באמצעים דיגיטליים). פורטוגל הודיעה כי הורים עם ילדים מתחת לגיל 12 שאינם יכולים לעבוד מהבית וילדיהם מושפעים מסגירת מערכת החינוך, יקבלו גמלה בגובה שני שלישים ממשכורת הבסיס החודשית שלהם, המשולמת בשיעורים שווים מצד המעסיקים והמדינה. הורים שהם עובדים עצמאים יוכלו לתבוע שלישי מהשכר הרגיל שלהם. ביפן, הודיעה הממשלה כי תסייע למעסיקים שיאמצו מדיניות מתן חופשה בתשלום להורים שהושפעו מסגירת מוסדות חינוך. בהקשר לסקטור הציבורי, אירלנד איפשרה הסדרי תעסוקה גמישים לעובדים, לרבות טלוורקינג ומשמרות גמישות ומתחלפות.<sup>65</sup>

### הרחבת רשת הביטחון הסוציאלי

מדינות שונות הודיעו על אימוץ צעדים בהקשר לקצבאות. כך, הוחלט על הקלה בגישה לקצבאות למשפחות מרקע סוציו-אקונומי קשה (למשל באנגליה, יקלו גישה ביחס לעובדים עצמאים בעלי הכנסות נמוכות והוקמה קרן חדשה לתמיכה ברשויות מקומיות שיסייעו לאוכלוסייה פגיעה החיה באזורם) או על העברות ישירות חד-פעמיות של כספים לעובדים נזקקים (אוסטרליה, איטליה ומרוקו). מדינות מסוימות גם מעניקות סיוע, לרבות כספי, לעובדים בשוק הבלתי פורמלי (תאילנד, מרוקו, דרום אפריקה).

מדינות אחרות מעניקות סיוע כספי שאינו קשור לעבודה: בהודו חבילת הסיוע כללה סיוע במזון ומשאבים חיוניים (כגון גז) והעברה ישירה של כספים למשפחות פגיעות ועניות, תוך התייחסות מיוחדת לנשים מוחלשות - כ-200 מיליון נשים עניות שפתחו חשבון בנק במסגרת תכנית קיימת של המדינה להעצמה כלכלית, יקבלו מענק כספי ישירות לחשבון שלהן, ומסגרות של מיקרו-מימון לנשים באמצעות הלוואות בסבסוד מבנקים בבעלות המדינה, יקבלו הלוואות בסך 2 מיליון רופי ללא צורך בביטחונות.

מדינות מיישמות גם צעדים כדי לאפשר למשפחות להישאר בבתיהן אם הן מתקשות לשלם שכר דירה או משכנתא בעקבות אבדן עבודה: דחיות זמניות של תשלום משכנתא (איטליה, ספרד, סלובקיה ואנגליה), השעיות זמניות של עיקולים (ארה"ב) או פינוי (צרפת, ספרד, אנגליה, ארה"ב, ואזורים מסוימים בקנדה), תשלום שכר דירה בשיעור נמוך יותר (יוון, לחודשים מרץ-אפריל), דחיית תשלומים על הוצאות חשמל, מים וכו' (יפן), או סיוע מיוחד לחסרי בית, א/נשים עם מוגבלות ומשקי בית עניים (צרפת, תוניסיה).<sup>66</sup>

### הטמעת חשיבה מגדרית ותקציב מגדרי

קנדה וספרד הן מדינות בעלות מסורת ארוכה של שימוש בניתוח מגדרי במדיניות ציבורית ועל כן עשו זאת גם עתה במסגרת העברת כספים לטיפול באלימות כלפי נשים כאמור לעיל. ממשלת איסלנד, כפי שנהגה במשבר של 2008, בעיצוב התגובה הכלכלית למשבר הנוכחי, מבקשת משרי הממשלה לתאר כיצד השקעות פוטנציאליות עשויות להועיל באופן שונה לנשים וגברים. זאת, במטרה לאפשר לממשלה לקחת בחשבון את ההיבטים המגדריים בתהליך קבלת ההחלטות ולהבין טוב יותר את ההשפעה הכוללת של חבילת הסיוע על שוויון מגדרי.<sup>67</sup>

## המלצות מדיניות

משברים קודמים שפקדו את העולם מלמדים על ההשפעה הייחודית והלא פרופורציונלית שהייתה להם על נשים ומחדדים את הצורך לשלב כבר מראשית ניהול המשבר הן נשים במוקדי קבלת ההחלטות והן פרספקטיבה מגדרית. לצד החובה המשפטית הקיימת בדיון הישראלי להבטיח ייצוג הולם לנשים, החלטת מועצת הביטחון של האו"ם מס' 2242 משנת 2015 מכירה בצורך להבטיח השתתפות ומנהיגות שווה של נשים בניהול ובתגובה למגיפות בריאותיות כחלק מהמחויבות לעשות זאת בתהליכי שלום וביטחון.<sup>68</sup> בנוסף, רק לאחרונה הכירה מועצת המנהלים של ארגון הבריאות העולמי בחשיבות שבשילוב נשים בהליכי קבלת החלטות בהקשר להיערכות ולתגובה להתפרצות,<sup>69</sup> ואולם נשים חסרות באופן בוטה בקרב קובעי המדיניות ומנהלי המשבר.

מן הנתונים שמתחילים להיאסף אודות משבר הקורונה הבריאות-כלכלי בישראל, כמו גם בעולם, כבר מסתמנת פגיעה בנשים: שיעורי אבטלה גדולים יותר, נטל טיפול כבד יותר ואלימות גואה. מדינת ישראל מחויבת על פי דין להגן על מחצית מן האוכלוסייה שלה. אלא שיתרה מכך, מובן מאליו, שישראל זקוקה למחצית מן האוכלוסייה שלה כדי להתמודד עם המשבר. בהתבסס על המחקרים שאוזכרו לעיל באשר לחשיבות העצומה של שוויון מגדרי לחיזוק החוסן החברתי ולעידוד צמיחה כלכלית, גם עתה, לצמצום פערים מגדריים ולשמירה על השתתפותן של נשים בפעילות כלכלית ואף הרחבה שלה, יהיה חלק גדול בבניית היכולת של מדינות להתאושש מן המשבר הנוכחי טוב יותר, כמו גם לפתח עמידות בפני משברים עתידיים.<sup>70</sup> איסלנד כאמור לעיל, הובילה לאחר המשבר של 2008 מדיניות שכללה מחויבות להגנה על נשים ולשוויון מגדרי בשיקום מן המשבר, כשלצד בחירתה על ידי הפורום הכלכלי העולמי כמדינה בעלת השוויון המגדרי הגדול יותר לראשונה בשנת 2009, היא זכתה לשבחים בידי גופים כלכליים כגון קרן המטבע הבינלאומית על התאוששותה הכלכלית המהירה והטובה מן המשבר. זאת ועוד: עדויות מלאחר המשבר הכלכלי העולמי של שנת 2008, מלמדות שבנקים שהובלו על ידי שיעור גבוה יותר של נשים, כמו גם מדינות שנהנו מייצוג גבוה יותר של נשים בהנהגה, בעיקר במגזר הפיננסי, סבלו פחות מהמשבר של 2008, ודיווחים מן העת האחרונה, מלמדים בזירות כי מדינות שבראשן עומדת אישה ראשת ממשלה, מתמודדות טוב יותר עם משבר הקורונה.<sup>71</sup>



נדרשת הטמעה של חשיבה מגדרית בתוך כל סל פתרונות כאבן יסוד בדרך להבטיח כי ישראל תיחלץ מן המשבר, חזקה וחסונה יותר. כך, בתכנית הלאומית המיידית בתגובה למשבר וגם בצעדים שננקטים לטווח בינוני וארוך. על מנת לעשות זאת, להלן נפרט שורה של צעדים מוצעים, שמתבססים, בין היתר, גם על לקחים ממשברים קודמים, צעדים שמדינות שונות החלו לקחת במשבר הנוכחי והמלצות של אורגנים בינלאומיים כגון OECD ו-UN Women.<sup>72</sup>

## צעדים הנוגעים לניהול המידי של המשבר

### כללי

- יש לבצע פילוח לפי מגדר וגיל של כלל המידע שנאסף (לא רק במישור הבריאותי, אלא גם הכלכלי) ולנתח אותו בהתאם, תוך הסקת מסקנות באשר לאופן שבו קבוצות שונות נפגעות מן המשבר ומהם הצרכים הייחודיים שלהן. כן יש לאסוף ולהתייחס למידע אודות נשים בהריון.
- יש לשלב נשים בכל הליכי קבלת ההחלטות הנוגעות למשבר - ברמה הלאומית והמוניציפאלית ולהבטיח ייצוג הולם לנשים בכל הצוותים, הוועדות והגופים הציבוריים אשר אמונים על עיצוב וביקורת המדיניות הנוגעת לתגובה למשבר, ובכלל.
- יש להגביר התייעצות עם ארגוני נשים וכן עם ארגוני עובדים אשר מייצגים סקטורים "נשיים" בשוק העבודה, קרי שיש בהם ריכוז של נשים ושעלולים להיפגע יותר. תשומת לב מיוחדת צריכה להינתן לקולות של נשים מקבוצות מוחלשות (ערביות, חרדיות, חד הוריות, מהגרות וחסרות מעמד) על מנת להבין את הצרכים הייחודיים להן.
- יש למנות גורם או גוף מרכזי שירכז את איסוף הנתונים, המחקר ועיצוב המדיניות הנוגעים לנשים בניהול המשבר ובשיקום המשק.
- יש לאמץ ניתוח מגדרי ומענה לצרכים של נשים בכל חבילה כלכלית שנועדה להתמודד עם המשבר הנוכחי.

## תחום הבריאות

- יש להבטיח הגנה והקשבה ייחודית לנשים בקרב צוותי הרפואה והטיפול (למשל בכל הנוגע לבריאות האישה, דאגה לילדיהן וסיוע פסיכולוגי ייחודי), מיגון ראוי ושכר שווה, וכן לוודא שילובן בקבלת החלטות בתוך מערכות הבריאות והטיפול, לרבות בבתי החולים.
- יש להבטיח פעילות וגישה מלאה לנשים לשירותי בריאות לאישה ובריאות מינית. יש לוודא שהגברת המענה הבריאותי כוללת הקצאת כספים וכוח אדם ייעודיים לשמירה על פעילות מרכזי בריאות האישה ובריאות מינית או מתקנים ייחודיים אחרים הנוגעים לבריאות הפיזית והנפשית של נשים.
- נשים מהוות גורם חשוב בהפצת מידע בתוך המשפחות והקהילות שלהן ועל כן חשוב לוודא כי יש להן גישה למידע מלא בדבר הגנה והתמודדות עם הנגיף.

## הגנה על נשים מפני אלימות

- יש להבטיח מעורבות ומודעות של כלל הממשלה בנושא של אלימות נגד נשים. בתוך כך, יש להבטיח את הפעילות של כלל הגורמים המטפלים באלימות נגד נשים, לרבות באמצעות הגדרת מרכזי סיוע ומקלטים כשירותים חיוניים, לוודא כי תקציבים מועברים אליהם ולייעד תקציב חירום להמשך פעילותם במסגרת כל תכנית כלכלית.
- יש לוודא המשך פעילות מערכות אכיפת החוק והמשפט בנושא, בין היתר באמצעות הבטחת פעילות בתי משפט למשפחה לרבות באמצעים דיגיטליים.
- יש לקדם קמפיין ציבורי להעלאת המודעות לאלימות נגד נשים ולחשיבות הדיווח.
- יש לפעול למציאת פתרונות לאיתור נשים במצבי סיכון בהינתן שאמצעי התקשורת שלהן עלולים להיות מנוטרים, וכן פתרונות דיור ייחודיים.

## שוק העבודה, רשת הביטחון הסוציאלי ונטל עבודת הטיפול ללא שכר

- יש לבצע מעקב זהיר אחר שיעור ההשתתפות של נשים בשוק העבודה, ולהבטיח שההישג הכביר של ישראל בה שיעור התעסוקה של נשים גבוה ביחס למדינות ה-OECD<sup>73</sup> לא ייפגע בשל המשבר, ובפרט בכל הנוגע לאוכלוסיות מוחלשות, דוגמת נשים מהחברה הערבית והחרדית.

- בתוך כך, יש להדק את הפיקוח על אפליה מצד מעסיקים כלפי נשים במשבר. בהקשר זה, חשוב לקחת בחשבון כי עבודה מרחוק באמצעים דיגיטליים עלולה להשפיע על פרודוקטיביות של עובדות - כך, לפי מחקר של ה-OECD לנשים בממוצע יש פחות גישה, חשיפה וניסיון עם פלטפורמות דיגיטליות, מה שעלול להעמיד אותן בעמדת נחיתות כאשר הן עובדות מרחוק. בשילוב עם אחריות הטיפול הגדולה יותר שלהן, עובדות ככל הנראה יתקשו לעבוד במלוא יכולתן בכל תקופה מתמשכת של עבודה באמצעים דיגיטליים.<sup>74</sup> יש לעקוב אחר דפוסי העבודה של נשים, בעיקר אימהות ולהבטיח שהן לא תפגענה.
- יש לאמץ מדיניות ידידותית למשפחה אשר תיקח בחשבון את המורכבות הגדולה שבה נמצאים הורים עובדים ובמיוחד אימהות עובדות. כך למשל, יש להציע מסגרות טיפול בעבור ילדים או קרובי משפחה מבוגרים וחולים של הורים שהם עובדים חיוניים; יש להבטיח סיוע כספי עבור הורים, במיוחד אימהות, שאינם יכולים להגיע לעבודה מכיוון שהם מטפלים בילדים או במבוגרים בבית; יש לתמרץ, לתת סיוע ולתת עדיפות במסגרת תכנית כלכלית, למעסיקים שמקדמים פתרונות לעבודה גמישה מהבית לשני ההורים,<sup>75</sup> ושומרים על משרות ושכרן של נשים, במיוחד אימהות.
- בהקשר למגזר הציבורי, שמאופיין ברוב של נשים עובדות - בישראל 62% מהעובדים במגזר הציבורי הן נשים,<sup>76</sup> ישנה חשיבות גדולה בשמירה על עבודות המהוות מקור תעסוקה עיקרי בעבור נשים ויש לקחת זאת בחשבון בפתיחה ההדרגתית שתהיה במקומות העבודה עם ההשתלטות על ההתפרצות.
- מומחים בינלאומיים הדגישו את החשיבות המכרעת של רשת ביטחון סוציאלי בריכוך השפעות של משבר כלכלי, בפרט ביחס לנשים.<sup>77</sup> סיוע כלכלי למשק חייב לכלול אמצעי הגנה וסיוע לנשים שלוקחים בחשבון את הנסיבות המיוחדות שלהן ואת העובדה שהן אלו שנושאות בנטל מוגבר של טיפול במשפחה ובמשק הבית ושיעורי העוני שלהן גבוהים יותר:
  - על רקע פער השכר המגדרי, ובהינתן ששיעור האבטלה אינו מכסה על השכר במלואו, נשים נפגעות פעמיים כתוצאה מאיבוד הכנסתן מעבודה, דבר שעלול להעמיק עוד יותר תלות כלכלית. על כן, לכלל הפחות, יש להבטיח פיצוי בגובה 100% מהשכר;

- יש להרחיב את הזכאות לדמי אבטלה, לרבות ביחס לתקופות הזמן, להגמיש את התנאים לקבלת דמי אבטלה, להבטיח סיוע לעובדות בלתי פורמליות כגון מנקות ומטפלות, לרבות מהגרות או חסרות מעמד וכן להימנע משלילת קצבאות שכבר ניתנות לאוכלוסיות מוחלשות בשל סוגיות של איסור כפל גמלה;
- יש לשקול הגדלת קצבאות (ילדים ועוד) או העברות חד-פעמיות ישירות של כספים למשפחות, כשיש להיזהר מהעברה ברמת משק הבית או לחשבון של הגבר בלבד ומומלץ לפצל לסיוע פרטני על מנת למתן את התלות הכלכלית של נשים בגברים;
- יש להבטיח סיוע מיוחד, לרבות בתחום הדיור, למשפחות חד הוריות, שבראש מרביתן עומדת אישה ולנשים מבוגרות, שמהוות רוב בקרב האוכלוסייה המבוגרת.
- יש לכלול התייחסות מיוחדות במסגרת מתן הלוואות ואשראי, כמו גם סיוע בדיגיטליזציה, לעסקים קטנים ובינוניים בהובלת נשים, שמאופיינים במתן שירותים אישיים וטיפוליים,<sup>78</sup> דבר שמוביל לפגיעה קשה כתוצאה מהבידוד וההסגר.
- יש להבטיח כי בהיעדר מסגרות חינוך וככל שקיימים מודלים של חינוך דיגיטלי, בנות לא נושאות בנטל טיפול במשפחה ובאחים קטנים על חשבון לימודים.
- יש לעודד מעורבות של אבות בלקיחת חלק גדול בטיפול במשפחה ובמשק הבית. בהקשר זה, נוצרת במשבר גם הזדמנות יוצאת דופן להשפיע על נורמות מגדריות בנושא, וניתן לקוות שההשפעה תהיה דומה לעדויות שכבר יש באשר להשפעה של חופשת לידה ייעודית לאבות על השתתפות של אבות בעבודות טיפול ללא שכר לטווח ארוך.<sup>79</sup>

### **צעדים נוספים לניהול המשבר בטווח בינוני וארוך, בעיקר בהיבט כלכלי**

- יש להכיר בהשפעה השונה והבלתי פרופורציונלית של מדיניות צנע כתגובה למשבר כלכלי על נשים ולאמץ אסטרטגיות רגישות למגדר הנמנעות מפגיעת יתר של נשים בשוק העבודה, מצמצום רשת המגן הסוציאלית ומקיצוץ השירותים החברתיים.
- יש לאמץ וליישם את כלי התקצוב המגדרי, לבחון את התקציבים (והקיצוצים) הנוגעים למשבר ולתכנית השיקום במשקפיים מגדריות, ולהשתמש בכלים תקציביים על מנת לצמצם פגיעה ואי שוויון מגדרי לצד קידום פרויקטים ממוקדים ויזומים לשוויון מגדרי.<sup>80</sup>

- יש לאמץ תכניות ייחודיות ליצירת מקומות עבודה לנשים, לרבות במגזר הציבורי, ולבצע הכשרות לרכישת מיומנויות חדשות ולהשמה מחדש של נשים שאיבדו את מקום העבודה שלהן (במיוחד ביחס למקצועות שקודם לכן היו סגורים בפניהן או שבהם לא הצליחו להשתלב על רקע סטריאוטיפים מגדריים). כן יש לעקוב אחר דפוסי עבודה של נשים, על מנת למנוע התדרדרות לעבודה פוגענית או הרחבת שוק העבודה הבלתי פורמלי.
- על מנת למתן את השפעת המשבר על נטל הטיפול בו נושאות יותר נשים, אשר משפיע בתורו גם על האפשרויות שלהן לחזור לשוק העבודה, יש לתקצב מסגרות טיפול לילדים ולגורמים נתמכים אחרים וכן להעניק סיוע ייחודי להורים.
- כמו כן יש לקדם חופשת לידה לאבות בלבד שתבוא בנוסף ולא על חשבון חופשת הלידה של אימהות - מדיניות שכבר הוכחה כצעד שבכוחו לייצר שינוי בחלוקת התפקידים המגדרית המסורתית ולהגדיל את השוויון בין נשים לגברים בשוק העבודה ובבית.
- יש להימנע מצמצום תקציבים לשירותים ציבוריים או לתמיכה בארגונים אשר מעניקים שירותים, שבהם נשים תלויות, בראש ובראשונה בתחום האלימות כלפי נשים.
- יש להגן על קבוצות נשים מוחלשות, כגון נשים מבוגרות ואימהות חד הוריות, שסביר כי לאחר שוך המשבר יתקשו עוד יותר בהשתלבות בשוק העבודה וימשיכו להזדקק לסיוע מדינתי בדמות קצבאות.
- יש להבטיח הגנה מלאה על תעסוקה ודמי לידה של נשים בהריון, וכן השתלבות שלהן מחדש לאחר הלידה בשוק העבודה שלאחר המשבר.
- עם התחדשות מסגרות הלימוד, יש לעקוב אחר חזרה ללימודים של כלל התלמידים והתלמידות, ולמנוע מצב בו נוצרת נשירת תלמידות על רקע צורך לסייע בטיפול ובפרנסה, בפרט בקרב קבוצות מוחלשות.

# הערות

- Rosamond Hutt, ['The coronavirus fallout may be worse for women than men. Here's why'](#), World Economic Forum, 12.3.2020 1
- ר' מקורות מידע תחת הנושא 'In Focus: Gender equality matters in COVID-19 response' של UN Women (הזרוע של האו"ם הנוגעת לנשים), ובמיוחד בריפים ייחודיים שיצאו: UN Women, ['COVID-19 and Ending Violence Against Women and Girls'](#), 2020; UN Secretary-General, ['Policy Brief: The impact of COVID-19 on women'](#), 9.4.2020. להלן: "ברייף של UN Women על אלימות" ו-"ברייף או"ם קורונה ונשים" בהתאמה.
- OECD, ['Women at the core of the fight against COVID-19 crisis'](#), © OECD 2020. להלן: "OECD". 3
- באשר לנתונים אודות מצבן הכללי של נשים בישראל בשוק העבודה ובבית מלפני המשבר, ר' הלשכה המרכזית לסטטיסטיקה, ['לקט נתונים לרגל יום האישה הבין-לאומי 2020'](#), 5.3.2020. (להלן: "נתוני הלמ"ס ליום האישה 2020"); הגר צמרת-קרצ'ר, חנה הרצוג, נעמי חזן ואח', ['מדד המגדר: אי-שוויון מגדרי בישראל 2019'](#), הוצאת מכון ון ליר, 2020; שדולת הנשים בישראל, ['נשוב עם צאת הלכנה: אימהות אבות בשוק העבודה הישראלי'](#), 2019. 4
- יובל בנגו, ['כרבע מהישראלים מובטלים; המוסד לביטוח לאומי מעריך: מספרם יגיע ל-1.1 מיליון'](#), מעריב, 31.3.2020. נוסף כי נתוני אבטלה גם מארה"ב מלמדים כי נשים איבדו בשיעורים גדולים יותר את מקום העבודה שלהן מאשר גברים כמעט בכל סקטור של המשק - מתוך העבודות שנאבדו 58.8% הן של נשים. ר' ['Women Lost More Jobs than Men in almost all Sectors of the Economy'](#), April 2020, Institute for Women's Policy Research. 5
- ברייף של UN Women על אלימות, לעיל ה"ש 2. ר' פירוט בהמשך. 6
- ר' למשל לי ירון, ['זינוק באלימות במשפחה עקב ההסגר, והמקומות במקלטים לנשים מוכות אזלים'](#), הארץ, 22.3.2020. כן ר' יהושע (ג'וש) בריינר, ['המשטרה: עלייה חדה במספר עבירות המין משפחה שנחקרו בחודש שעבר'](#), הארץ 5.4.2020. 7
- Global GBV Group Protection Cluster and the Group Gender in Humanitarian Action (Asia and the Pacific), ['The COVID-19 Outbreak and Gender: Key Advocacy Points from Asia and the Pacific'](#), 2020. להלן: "מסמך המלצות מאסיה והפסיפיק". 8
- OECD, לעיל ה"ש 3, עמ' 3. 9
- שם. כן ר' נתוני הלמ"ס ליום האישה 2020, לעיל ה"ש 4. 10
- ישראל אמנם הסתייגה מסעיפים מסוימים באמנה - מינוי של נשים לשופטות בבתי דין דתיים (ס' 7(b)), שוויון בנישואין ובדיני משפחה בהקשר לדין האישי (ס' 16) ומנגנון בירור מחלוקות בין מדינות על פרשנות האמנה (ס' 29), אך הללו אינם עוסקים למשל בתחום התע"סוקה (ס' 11) הרלוונטי לענייננו במיוחד, כשיובהר עוד, כי בהתאם לפרשנות של הוועדה של האמנה, אלימות כלפי נשים נחשבת אפליה אסורה לפי ס' 1 של האמנה, שגם ממנו ישראל לא הסתייגה. 11
- Committee on the Elimination of Discrimination against Women, Concluding observations on the seventh periodic report of Italy, CEDAW/C/ITA/CO/7, Adopted by the Committee at its sixty-seventh session (3-21 July 2017). להלן: "דו"ח מעקב משנת 2017 אחר יישום האמנה על ידי איטליה". 12
- ר' למשל Julia Smith, ['Gender and the Coronavirus Outbreak'](#), Think Global Health, 4.2.2020. 13
- McKinsey Global Institute, ['The Power of Parity: How Advancing Women's Equality Can Add \\$12 Trillion to Global Growth'](#), September 2015; Organization for Security and Co-operation in Europe (OSCE), ['From Commitment to Action'](#), Second Gender Equality Review Conference, Austria, 2017, 19; World Bank, ['World Development Report 2012: Gender Equality and Development'](#), 2012, World Bank. © World Bank. License: CC BY 3.0 IGO 14
- ר' למשל בהקשר זה נאומה של מישל בצ'לט, נשיאת ציילה לשעבר אשר כיהנה כראשת UN Women וכיום מכהנת כנציבה העליונה של האו"ם לזכויות אדם) בשנת 2013 אודות החשיבות של ראייה מגדרית ביחס למשבר 2008 ולמדיניות הפיסקאלית שנקטה לאחריו: [Speech by Michelle Bachelet, United Nations Under-Secretary-General and Executive Director of UN Women, at the economics symposium, 'Critical Perspectives on Financial and Economic Crises: Why Gender Matters'](#), New York, 21-22 January 2013. עוד ר' מסקנות דו"ח קבוצת העבודה של מועצת זכויות האדם של האו"ם בנושא אפליה נגד נשים המוזכר להלן וההפניות בו. 15
- OECD, לעיל ה"ש 3, עמ' 6. 16
- ר' [אתר האינטרנט](#) של הוועדה. יש לציין כי בראשות הוועדה עמדה בעבר פרופ' פרנסס רדאי הישראלית אשר הייתה האחראית לכתיבת הדו"ח שעסק בהשפעה המגדרית של המשבר - כמפורט להלן. 17
- WGDAW, ['Thematic Report on Discrimination Against Women in Economic and Social Life, With A Focus on Economic Crisis'](#), A/HRC/26/39, 2014. להלן: "דו"ח קבוצת העבודה". 18
- Human Rights Council, 'Elimination of Discrimination Against Women', A/HRC/26/L.12, Twenty-sixth session. Agenda item 3, 23 June 2014. 19

Mayra Gomez, <a href="#">'Discrimination against Women in Economic and Social Life: with a focus on Economic Crisis'</a> . להלן: "גומז". הטקסט בחלק זה מבוסס על דו"ח קבוצת העבודה ועל הנייר של גומז.	20
בעוד שבתקופת המשבר עצמה, הגבירו הוצאות על מנת למתן ולרכך את ההשפעות של המשבר, לאחרי נקטו במדיניות צנע ובקיצוצים בהוצאות ציבוריות. נקיטה בצעדים אלה הייתה גם תנאי לקבלת הלוואות מגופים בינלאומיים כדי לממן חובות של ממשלות. ר' גומז, לעיל ה"ש 20, עמ' 84.	21
דו"ח קבוצת העבודה, לעיל ה"ש 18, פסקאות 28-29 וההפניות שם.	22
גומז, לעיל ה"ש 20, עמ' 7.	23
דו"ח קבוצת העבודה, לעיל ה"ש 18, פסקה 45 וההפניות שם; גומז, לעיל ה"ש 20, עמ' 51-50, 86 וההפניות שם.	24
דו"ח קבוצת העבודה, לעיל ה"ש 18, פסקה 29 וההפניות שם; גומז, לעיל ה"ש 20, עמ' 86 וההפניות שם.	25
גומז, לעיל ה"ש 20, עמ' 56-57.	26
OECD, לעיל ה"ש 3, עמ' 6 וההפניות שם; בריף או"ם קורונה ונשים, לעיל ה"ש 2, עמ' 15.	27
ר' דו"ח מעקב משנת 2017 אחר יישום האמנה על ידי איטליה, לעיל ה"ש 12.	28
גומז, לעיל ה"ש 20, עמ' 60.	29
שם, עמ' 51.	30
דו"ח קבוצת העבודה, לעיל ה"ש 18, פסקה 51 וההפניות שם. ר' גם: Frances Raday, <i>Economic Woman: Gendering Inequality in the age of Capital</i> (Routledge, 2019), Part II. להלן: "רדאי".	31
שם. כן ר' גומז, לעיל ה"ש 20, עמ' 54-53.	32
OECD, לעיל ה"ש 3, עמ' 9-10.	33
שם, עמ' 10.	34
גומז, לעיל ה"ש 20, עמ' 86-87. כן ר' <a href="#">WGDAW, 'Report of the Working Group on the Issue of Discrimination against Women in Law and in Practice: Mission to Spain'</a> , A/HRC/29/40/Add.3, 17 June 2015, para 76.	35
גומז, לעיל ה"ש 20, עמ' 82-83 וההפניות שם.	36
שם, עמ' 52-53.	37
ר' נייר רקע נוסף שהוכן לצורך הדו"ח של קבוצת העבודה: <a href="#">Ama Marston, 'Women, Business and Human Rights'</a> .	38
גומז, לעיל ה"ש 20, עמ' 61-60.	39
רדאי, לעיל ה"ש 31, פרק II.	40
גומז, לעיל ה"ש 20, עמ' 61.	41
דו"ח קבוצת העבודה, לעיל ה"ש 18, פסקה 30. ליישום מדיניות שאינה כוללת צעדי צנע לאחר משברים קודמים אשר היטיבו עם נשים על ידי שווידה וארגנטינה ר' עוד גומז, לעיל ה"ש 20, עמ' 88-90.	42
<a href="#">Report of the Working Group on the issue of discrimination against women in law and in practice - mission to Iceland</a> , UN Doc. A/HRC/26/28/Add.1, May 2014. להלן: "דו"ח איסלנד". כן ר' רדאי, לעיל ה"ש 31, פרק I.	43
דו"ח איסלנד, שם, פסקה 29.	44
שם, פסקה 33.	45
שם, פסקאות 39-40.	46
שם, פסקה 20.	47
שם, פסקה 46.	48
Sara E. Davies & Belinda Bennett, 'A Gendered Human Rights Analysis of Ebola and Zika: Locating Gender in Global Health Emergencies', <i>International Affairs</i> 92(5) 2016, 1041-1060, <a href="https://doi.org/10.1111/1468-2346.12704">https://doi.org/10.1111/1468-2346.12704</a> ; Julia Smith, 'Overcoming the Tyranny of the Urgent: Integrating Gender Into Disease Outbreak Preparedness and Response', <i>Gender &amp; Development</i> 27:2 2019, 355-369, DOI: <a href="https://doi.org/10.1080/13552074.2019.1615288">10.1080/13552074.2019.1615288</a> ו-"סמית" בהתאמה.	49
דייויס ובנט, שם.	50

- Dala T. Korkoyah, Jr. & Francis F. Wreh, ['Ebola Impact Revealed: An Assessment of the Differing Impact of the Outbreak on Women and Men in Liberia'](#), 2015 51
- סמית, לעיל ה"ש 49. 52
- European Parliament A8-0281/2015, ['Report on the Ebola Crisis: The long-term lessons and how to strengthen health systems in development countries to prevent future crises'](#), 2015; Fawole OI, Bamiselu OF, Adewuyi PA & Nguku PM, 'Gender dimensions to the Ebola outbreak in Nigeria', *Ann Afr Med.* 15(1) 2016, 7-13, doi:[10.4103/1596-3519.172554](#) 53
- Clare Wenham, Julia Smith & Rosemary Morgan, 'COVID-19: the gendered impacts of the outbreak', *The Lancet* 54  
לעיל ה"ש 49. להלן: "יונהם סמית ומורגן". 395 (10227) 2020, 846-848, [https://doi.org/10.1016/S0140-6736\(20\)30526-2](https://doi.org/10.1016/S0140-6736(20)30526-2)
- African Development Bank, ['Women's Resilience: Integrating Gender in the Response to Ebola'](#), 2016 55  
לעיל ה"ש 49.
- מסמך המלצות מאסיה והפסיפיק, לעיל ה"ש 8. 56
- Helen Lewis, ['The Coronavirus Is a Disaster for Feminism: Pandemics affect men and women differently'](#), *The Atlantic*, 9.3.2020 57
- מסמך המלצות מאסיה והפסיפיק, לעיל ה"ש 8. 58
- OECD, לעיל ה"ש 3, עמ' 12 וההפניות שם. 59
- סמית, לעיל ה"ש 49. 60
- Human Rights Watch, ['Neglected and Unprotected: The Impact of the Zika Outbreak on Women and Girls in Northeastern Brazil'](#), 2017; Johanna Bond, 'Zika, Feminism, and the Failures of Health Policy', *Wash. & Lee L. Rev. Online* 73 2017, 841, <https://scholarlycommons.law.wlu.edu/wluonline/vol73/iss2/13> 61
- Emma Graham-Harrison, Angela Giuffrida, Helena Smith and Liz Ford, ['Lockdowns around the world bring rise in domestic violence'](#), *The Guardian*, 28.3.2020 62
- ברוף של UN Women על אלימות, לעיל ה"ש 2. 63
- Tim Hume, ['France Is Putting Domestic Abuse Victims in Hotels During Coronavirus Lockdown'](#), *Vice*, 31.3.2020 ; UN Women Deputy Executive Director Anita Bhatia, ['Women and COVID-19: Five things governments can do now'](#), 26.3.2020; Sophie Davies and Emma Batha, ['Europe braces for domestic abuse 'perfect storm' amid coronavirus lockdown'](#), *Thomson Reuters Foundation News*, 26.3.2020 64
- OECD, לעיל ה"ש 3, עמ' 16. 65
- Annie Banerji, ['Cash to cooking gas: India announces measures for poor women hit by lockdown'](#), *Thomson Reuters Foundation News*, 26.3.2020 66
- OECD, לעיל ה"ש 3, עמ' 21-22. 67
- ברוף או"ם קורונה ונשים, לעיל ה"ש 2, עמ' 20. לטקסט המלא של החלטה 2242 ר' כאן. 68
- וונהם סמית ומורגן, לעיל ה"ש 54. 69
- ר' גם ברוף או"ם קורונה ונשים, לעיל ה"ש 2, עמ' 5. 70
- Tomas Chamorro-Premuzic, ['Are Female Leaders Better at Managing the Covid19 Pandemic?'](#), *Forbes*, 10.4.2020 71
- ר' מסמך המלצות מאסיה והפסיפיק, לעיל ה"ש 8; OECD, לעיל ה"ש 3; ברוף או"ם קורונה ונשים, לעיל ה"ש 2; ברוף של UN Women על אלימות, לעיל ה"ש 2; UNFPA, ['Protecting Sexual and Reproductive Health and Rights, and Promoting Gender Equality'](#), Technical Brief, March 2020 ; UN Women Deputy Executive Director Anita Bhatia, ['Women and COVID-19: Five things governments can do now'](#), 26.3.2020 ; ['Checklist for COVID-19 response by UN Women Deputy Executive Director Āsa Regnér'](#), 20.3.2020; UN Women, ['Covid-19 in Latin America and the Caribbean: how to Incorporate Women and Gender Equality in the Management of the Crisis Response'](#), Brief V 1.1. 17.3.2020 72
- OECD (2019), OECD Labour Force Statistics 2019, OECD Publishing, Paris, <https://doi.org/10.1787/g2g9fb3e-en> 73
- OECD, לעיל ה"ש 3, עמ' 15. 74
- ר' בהקשר זה המלצות למעסיקים שפרסמו האו"ם וארגון העבודה העולמי: UNICEF, UN Women & ILO, ['Family-Friendly Policies and Other Good Workplace Practices In The Context Of Covid-19: Key Steps Employers Can Take'](#), 27.3.2020 75
- נציב שירות המדינה, ['מידעון יום האישה הבינלאומי'](#), 8.3.2020. 76
- דו"ח קבוצת העבודה, לעיל ה"ש 18, פסקה 29 והפניות שם. 77
- נתוני הלמ"ס ליום האישה 2020, לעיל ה"ש 4; משרד הכלכלה והתעשייה, ['יזמות נשים בישראל'](#), 2018. 78
- OECD, לעיל ה"ש 3, עמ' 5. 79
- ר' בהקשר זה [הצעת החוק של ח"כ מרב מיכאלי בנושא תקצוב מגדר](#), פ/1198/22, 12.12.2019. 80





שדולת הנשים בישראל  
لهبي النساء في إسرائيل  
The Israel Women's Network

**שדולת הנשים בישראל**

**סעדיה גאון 26 תל אביב ת.ד. 20020 תל אביב 6101902**

**טלפון: 03-6123990 / פקס: 03-6123991**

**[admin@iwn.org.il](mailto:admin@iwn.org.il)**